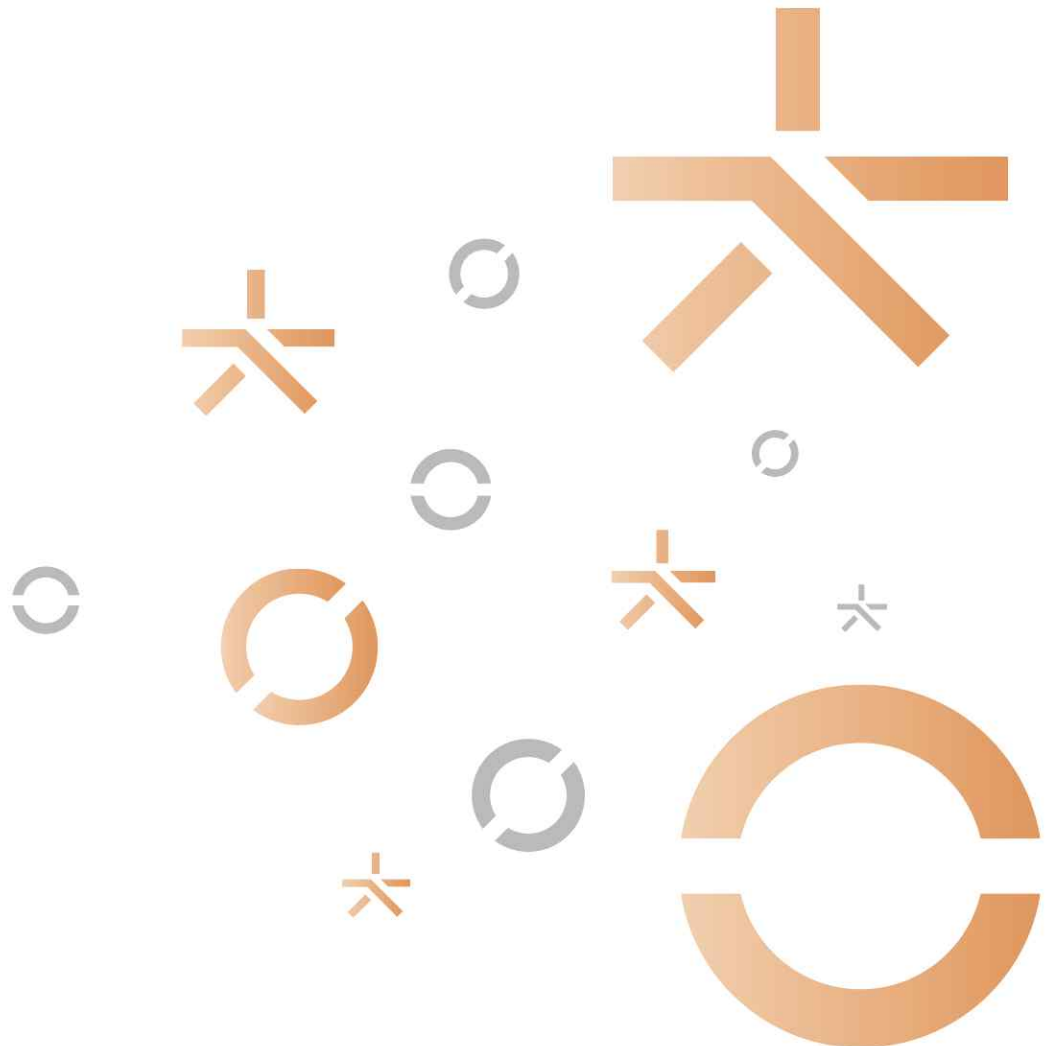


재외동포청 인천 유치의 사회·경제적 효과 분석

김수한 / 경제환경연구부 연구위원
박찬열 / 경제환경연구부 연구위원
전유정 / 경제환경연구부 전임연구원



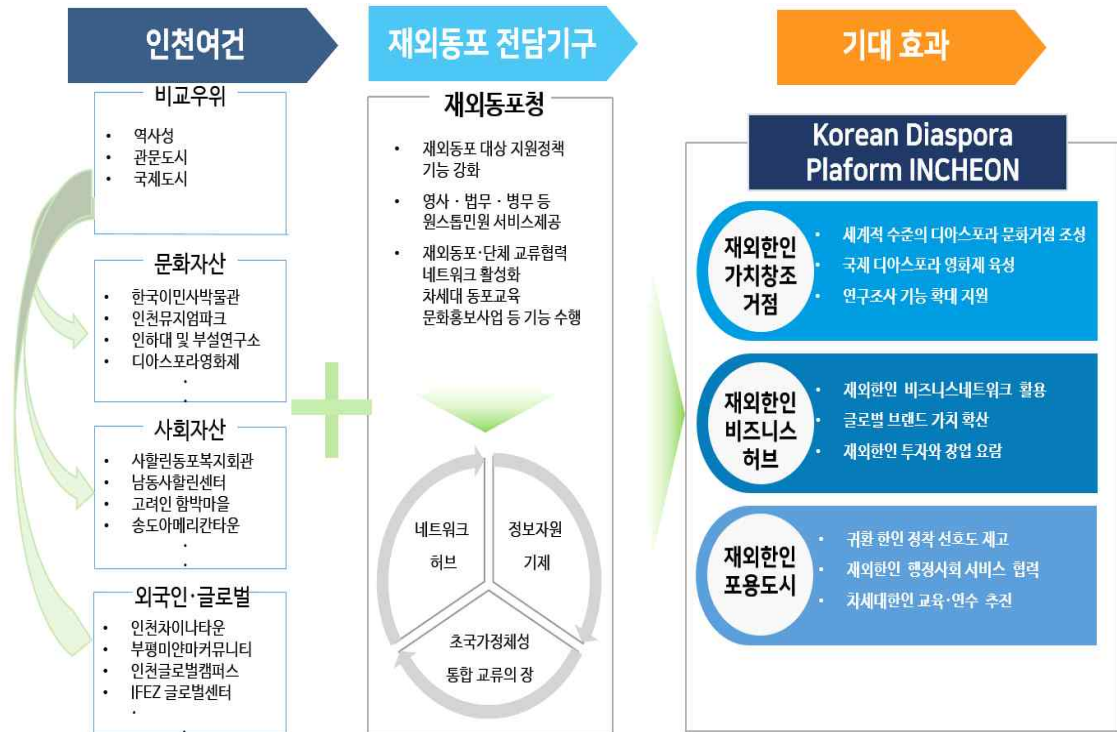
차례

- 1 연구개요
- 2 재외동포청 설립 여건 및 특징
- 3 재외동포청 인천 유치의 기대효과
- 4 재외동포청 유치의 지역경제 파급효과 정량 분석
- 5 종합 및 제언

TABLE OF CONTENTS

본 연구 결과는 연구진의 견해로서
인천광역시의 정책과는 다를 수 있습니다.


- **연구 목적** : 인천에 재외동포청을 유치할 경우 기대되는 사회·경제적 효과를 다각도로 분석하여, 인천 시정에 필요한 기초정보 제공
- **‘재외동포청’의 역할 및 기능** : ① 글로벌 한인네트워크의 허브 ② 정보·자원의 접근 및 협력의 기제 ③ 초국가적 정체성 통합·교류의 장
- **‘재외동포청’ 인천 유치의 기대효과**
 - 인천의 다아스포라 장소성·지역자산 + 재외동포청을 통해, 인천의 미래발전상으로 재외한인 플랫폼도시(Korean Diaspora Platform City) 제시



- ✓ ① **재외한인 가치 창조 거점의 조성** : 최초 이민 출발지라는 역사성 및 관련 사회문화 자산을 활용하여 재외한인 가치창조의 거점 조성. 재외동포청과 인천은 재외한인의 역할과 의미를 되새기고 새로운 미래 가치를 창출, 이를 대내외에 확산시키는 역할 수행
- ✓ ② **재외한인 비즈니스 허브 역할 수행** : 국제도시로서 인천이 갖는 비교우위와 재외동포청의 네트워크 기능이 결합할 경우 재외한인 비즈니스 허브 조성 기대. 재외동포청의 유치를 통해 인천이 재외한인 비즈니스 허브로 거듭날 경우, 인천은 재외한인의 경제활동을 돕는 한편 재외동포 비즈니스 네트워크를 활용한 선순환적 지역 경제발전 구조의 확립 기대
- ✓ ③ **재외한인 포용도시로 자리매김** : 인천은 지구촌 한인의 행정·사회 서비스 종합기관인 재외동포청 유치를 통해 귀환 한인이 선호하는 정착지이자 그들의 가족이 정체성을 회복하고 삶을 영위할 수 있는 요람으로서의 역할 수행. 재외동포 차세대 집단의 정체성 회복 증진을 위한 다양한 교육·연수 기회를 제공함으로써, 재외한인들이 선호하고 매력을 느끼는 도시로서 자리매김

ChatGPT 활용한 문답을 토대로 저자 정리하여 작성

■ 재외동포청 유치의 지역경제 파급효과 정량분석

- 현 재외동포재단의 사업 내역을 기반으로 화폐가치로 추정이 용이한 정량적 효과 분석  ▲공공사업 투자 ▲MICE 개최에 따른 지역경제 파급효과에 국한하여 산업연관분석

[표 1] 재외동포청 유치의 지역경제 파급효과

구분	전지역	지역내(인천)	타지역(인천외)
생산유발효과 (백만원)	132,802	96,799	36,003
부가가치유발효과 (백만원)	73,937	58,684	15,252
취업유발효과 (명)	1,372	1,109	263

자료: 한국은행 산업연관표 지역표(2015)를 활용한 연구진 분석 결과

주 : 현 재외동포재단의 사업내용과 MICE 행사 실적 등 기초하여 개략 추정된 수치임. 실제 규모와는 오차가 있을 수 있음

- 인천시 글로벌 브랜드 가치 제고, 디아스포라 문화 자산 활용도 및 가치 증대 효과는 비시장가치(non-market value)에 대한 추가적인 연구 필요

주제어 ▶ 재외동포청, 인천, 미래발전상, 지역경제, 파급효과

제1장 연구개요

❖ 연구 배경과 목적

- 재외동포청은 732만 재외동포를 모국과 연결, 우리의 사회문화·경제산업 발전에 이바지할 수 있도록 지원하는 총괄 전담기구임 (표 1-1 참고)
- 인천시는 2022년 10월 6일 윤석열 정부의 발표로 신설 예정인 재외동포청의 유치를 적극적으로 추진하고 있음 (표 1-2 참고)
 - 재외동포청은 6월 초 개청을 목표로 추진 중이며, 3월 중순 현재까지 미정임
- 이 연구의 목적은 인천에 재외동포청을 유치할 경우 기대되는 사회·경제적 효과를 다각도로 분석하여, 인천 시정에 필요한 기초 정보를 제공하는데 있음

❖ 연구 구성 및 주요 내용

- [2장: 재외동포청 설립 여건 및 특징] 재외한인 관련 한국의 법제 및 제도 현황, 재외동포재단 주요 사업 내역을 정리함
- [3장: 재외동포청 인천 유치의 기대효과] 이에 기초하여 향후 재외동포청의 기능과 역할, 그리고 인천의 디아스포라 자산과 결합할 경우 기대되는 미래발전상을 제시함¹⁾
- [4장: 재외동포청 유치의 지역경제 파급효과 정량분석] 이상의 내용에 기초하여 재외동포청 유치의 다양한 기대효과 가운데 현 재외동포재단의 사업 내역을 기반으로 화폐가치로 추정이 비교적 용이한 정량적 효과를 중심으로 분석을 수행함

1) ChatGPT 활용한 문답을 실험적으로 활용. 산출 대화 내용을 저자 재정리하여 작성

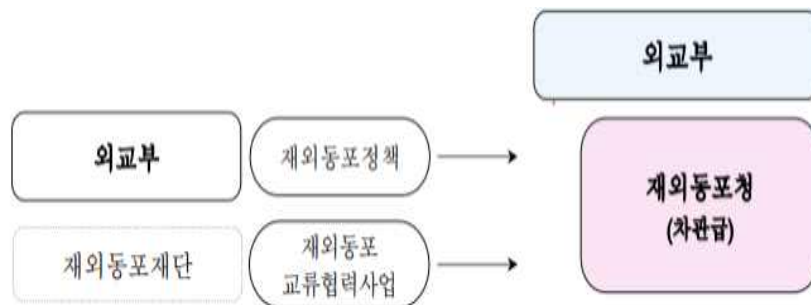
[표 1-1] 재외동포청 신설 배경 및 구성 방안

■ 신설 필요성

- 재외동포 수가 2021년 기준 732만명에 달하는 상황에서 동포사회의 높아진 기대, 세대교체 등 정책환경 변화에 종합적·체계적 대응 필요
- 현재 재외동포 업무를 관계 부처·재단 등에서 분산 수행 증으로, 재외동포 원스톱지원 강화를 위해 별도의 재외동포 전담기구 설치 필요

■ 구성 방안

- 외교부의 재외동포 정책 기능 이관 및 재외동포재단의 사업기능을 통합하여 외교부장관 소속으로 「재외동포청」 신설
 - 재외동포 대상 지원정책 기능 강화, 관계 부처 협업을 통한 영사·법무·병무 등 원스톱 민원 서비스 제공
 - 재외동포·단체 교류 협력, 네트워크 활성화 및 차세대 동포교육, 문화홍보사업 등 기능 수행
- 재외동포정책위원회를 통한 중장기 정책방향성 정립, 관계부처 협업 등 재외동포정책 총괄조정 기능을 강화하고자 함



[표 1-2] 인천의 재외동포청 유치 활동

■ 인천 유치 논리의 개발 및 홍보

- 인천시는 정부(외교부·재외동포재단) 및 재외한인사회를 설득하여 재외동포청을 지역에 유치하기 위한 논리를 개발하고 이를 활용한 다각적인 홍보 활동을 전개

〈재외동포청 인천 설치 필요성〉

- ① 재외동포가 가장 편리하게 방문할 수 있는 지역
 - 재외동포 원스톱민원서비스 제공이라는 재외동포청 설치 취지에 부합하는 장소
 - 대한민국 관문인 인천국제공항과 인천항이 있어 재외동포 방문 용이
 - 우수 광역교통망을 통해 수도권 및 전국 각지로 편리하게 이동 가능
- ② 재외동포의 뿌리이자 동반자인 도시
 - 근대 이민의 출발지로서 재외동포 관련 유·무형 자산 보유
 - 재외동포사회와 긴밀한 유대관계 지속
- ③ 재외동포 네트워크로 국가발전에 기여하는 지방시대 구현
 - 재외동포 위한 최적 경제·정주 여건을 지닌 국제도시
 - 재외동포 네트워크를 통한 국가전략적 투자유치 거점으로 활용 가능



〈인천시 내부자료 및 언론사 관련 사진 정리〉

[표 1-3] 인천의 재외동포청 유치 활동 및 해외·지역사회의 지지

■ 재외한인단체의 지지

- 전 세계 한인회장, 재외동포청 인천 설치 지지(' 22.10.7.)
- 유럽한인총연합회(25개국), 재외동포청 인천 유치 지지선언(' 22.11.17.)
- 하와이 재미교포단체(13곳), 재외동포청 인천 유치 지지선언(' 22.12.20.)
- 미주한인총연합회(회장 김병직), 재외동포청 인천 유치 지지(' 23.2.17.)
- 호주, 우즈베크(고려인), 홍콩 등 전 세계 재외동포, 인천 유치 지지
- 홍콩한인상공회 인천 유치 지지(' 23.3.2.)
- 대만 가오슝시 한인회, 인천 유치 지지(' 23.3.13.)
- 유럽한인총연합회 2923년 정기총회 인천유치 지지성명 발표(' 23.3.18.)
- 라오스 한인회, 인천 유치 지지 선언(' 23.3.19.)

■ 관계기관(외교부·행안부·국회) 협조요청 지속

- 행안부장관('22.9.26.), 외교부장관('22.12.2.), 행안부차관('23.2.23.), 대통령('23.2.28.)
- 지역국회의원 정책간담회('22.9.28.), 국회(예결위·상임위)('22.11.8.) 국회 외통위('23.2.23.)

■ 지역사회 유치 활동

- 인천시총연합회(회원 21만명), 재외동포청 인천 유치 지지 성명('22.11.12.)
- 인천시의회, 재외동포청 인천 유치 지지 결의('22.12.16.)
- 국민통합위원회 인천지역 협의회, 재외동포청 인천 유치 협조요청('23.2.28.)
- 주민자치협의회(10개 군·구 협의회) 지지선언(2.28.)
- 인화회(인천 기관·단체장 등 200명) 지지선언(2.28.)
- 인천기독교총연합회(지역교회 4천여개소) 지지선언(3.1.)
- 인천예술인연합회 및 산하단체(9개 단체) 지지선언(3.2.)
- 인천일보·인천사랑운동시민협의회 시민토론회 개최(3.3.)
- 인천서구청년단체 '서구청년125(多)다' 지지선언(3.5.)
- 재외동포청 인천 유치 시민운동본부(50개 시민사회단체) 출범('23.3.6.)
- 인천시 통·리장연합회(4,500명 회원) 지지선언(3.6.)
- 인천시체육회(82개 단체) 지지선언(3.6.)
- 인천새마을회(2만여 회원) 지지선언(3.6.)
- 인천경실련 및 학술단체 학술토론회 개최(3.6.)
- 지역국회의원 재외동포청 인천유치 정책간담회('23.3.9.)

〈언론사 관련 내용 정리〉

제2장 재외동포청 설립 여건 및 특징

1. 재외한인 구성 및 분포

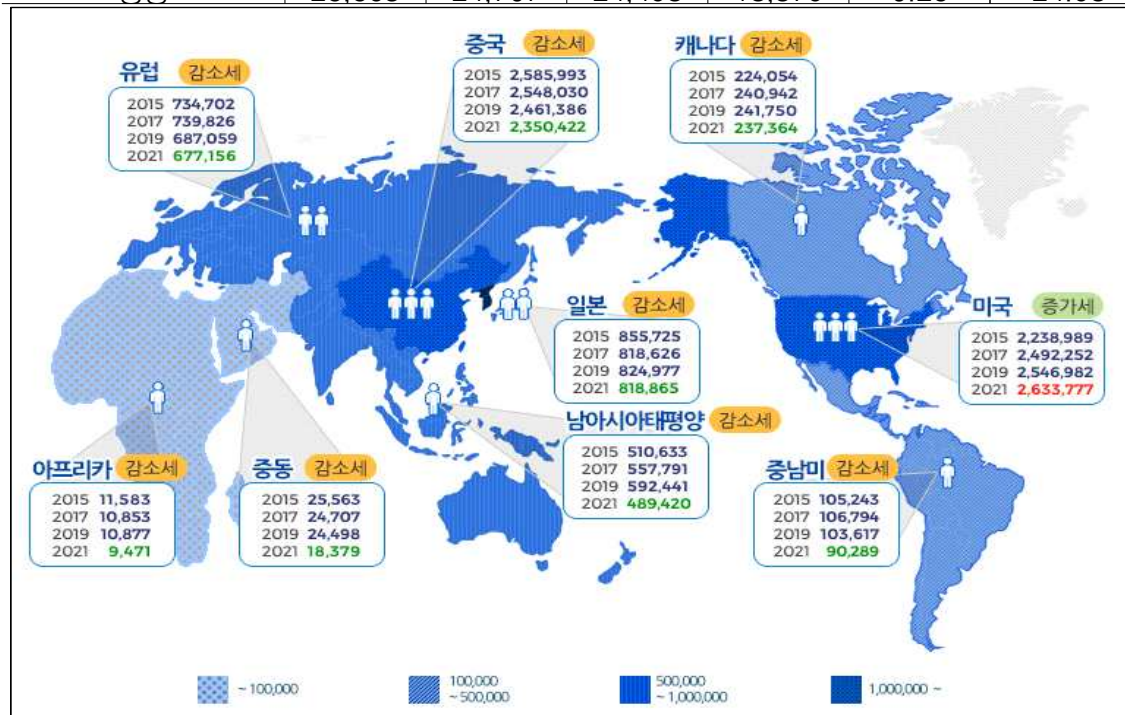
- 2021년 기준 재외동포는 732만 5143명으로 193개 국에 분포함
 - 그 가운데 한국 국적의 재외국민은 34.3% (251만 521명)이며, 외국국적자는 65.7%(481만 3,622명)임
 - 재외동포가 가장 많이 거주하는 국가는 미국(36%), 중국(32%), 일본(11%), 유럽(9.2%)임
 - 2019년 대비 다른 국가/지역들은 감소세를 보인 반면 미국은 3.41% 증가, 263만 3,777명의 재외동포가 거주함
- 2022년 6월 1일 기준, 총 103개국에 463개의 한인회가 운영 중임
 - 이주역사가 오래되고 재외한인이 많은 지역에 한인회가 다수 분포
 - 미국 108개(23.3%), 중국 69개(14.9%), 일본 32개(6.9%), 독일 29개(6.3%), 캐나다 23개(5%) 등임
 - 그 가운데 15개국에 17개의 총연합회가 운영되고 있음²⁾
 - (북미) 미국, 캐나다
 - (중남미) 멕시코, 브라질
 - (유럽) 영국, 독일, 스페인 등
 - (동북아) 중국, 일본 등
 - (중앙아시아) 우즈베키스탄 등
 - (동남아) 베트남, 캄보디아 등
 - (오세아니아) 호주, 뉴질랜드 등

2) 공공데이터포털 홈페이지 참고

[표 2-1] 재외동포 지역별 인구 추이

(단위: 명)

구분	2015	2017	2019	2021	백분율(%)	2019년 대비 증감율	
총계	7,292,485	7,539,821	7,493,587	7,325,143	100	-2.25	
동북아	일본	8,55,725	818,626	824,977	818,865	11.18	-0.74
	중국	2,585,993	2,548,030	2,461,386	2,350,422	32.09	-4.51
	소계	3,441,718	3,366,656	3,286,363	3,169,287	43.27	-3.56
북미	미국	2,238,989	2,492,252	2,546,982	2,633,777	35.96	3.41
	캐나다	224,054	240,942	241,750	237,364	3.24	-1.81
	소계	2,463,043	2,733,194	2,788,732	2,871,141	39.20	2.96
남아시아태평양	510,633	557,791	592,441	489,420	6.68	-17.39	
중남미	105,243	106,794	103,617	90,289	1.23	-12.86	
유럽	734,702	739,826	687,059	677,156	9.24	-1.44	
아프리카	11,583	10,853	10,877	9,471	0.13	-12.93	
중동	25,563	24,707	24,498	18,379	0.25	-24.98	



자료 : 외교부 및 재외동포재단 홈페이지

2. 재외동포 관련 법제 및 제도

1) 법제 기반

- 재외동포 관련 법령은 대표적으로 재외동포재단법(1997)과 출입국과 체류자격 부여에 대한 '재외동포의 출입국과 법적 지위에 관한 법률(이하 재외동포법. 약칭 재외동포법)(1999)이 있음
- 2021년 제21대 국회에서 '재외동포기본법'이 발의되었으나 회기 중 계류하다 폐기되었음

❖ 재외동포재단법 (1997.3.27.제정)

- 재외동포 관련 종합법제의 제정 이전에 관련 사업 집행기관인 재외동포재단의 구성과 운영에 대한 법률이 1997년에 제정됨³⁾
- 「재외동포재단법」은 재외동포재단 설립의 목적과 정의, 주요 사업, 운영 재원 등에 관한 내용으로 구성되어 있음
 - (설립 목적) 재외동포들이 민족적 유대감을 유지하고 거주국에서 그 사회의 모범적인 구성원으로 살아갈 수 있도록 하는데 이바지함
 - (재단사업) ① 교류 ② 조사·연구 ③ 교육·문화/홍보
 - (운영재원) 정부의 출연금, 기부금품, 차입금
 - ※ 재외동포 관련 별도의 기금 x

❖ 재외동포법 (1999.9.2.제정)

- 재외동포법은 재외동포 법적 지위에 관한 목적과 정의, 재외동포체류자격의 부여 등에 관한 내용으로 총17조로 구성됨⁴⁾

3) 국가법령정보센터(<https://www.law.go.kr/>) 참고하여 법의 주요 내용 정리

4) 국가법령정보센터(<https://www.law.go.kr/>) 조사한 해당 법의 목적 및 정의 등 내용 참고

- 제1조에서는 법제의 목적을 규정하면서, 재외동포의 대한민국에의 출입국과 대한민국 안에서의 법적 지위 보장을 제시함
- 제2조에서는 재외동포 정의를 내리고 있으며 각 호의 어느 하나에 해당하는 자를 말함
 - 대한민국의 국민으로서 영주권을 취득한 자 또는 영주할 목적으로 외국에 거주하고 있는 자(이하 “재외국민”)
 - 대한민국 국적을 보유하고 있던 자 또는 그 직계비속으로서 외국국적을 취득한 자 중 대통령령으로 정하는 자(이하 “외국국적동포”)

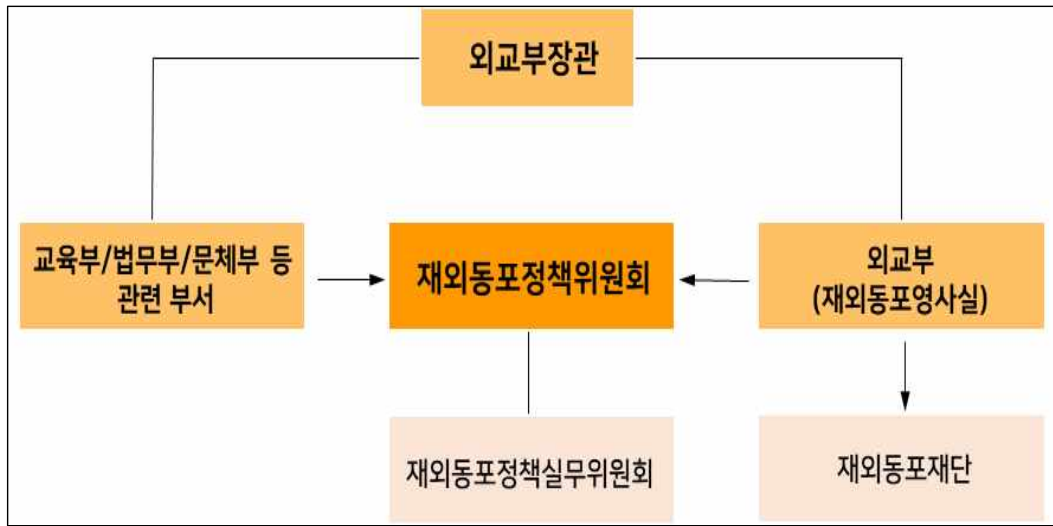
2) 정책 추진체계 및 방향

- 재외동포 관련 업무는 외교부장관⁵⁾ 소속 재외동포정책위원회가 재외동포 정책 기본방향 수립 및 각종 지원에 관한 사항을 심의·조정함
- 외교부를 비롯하여 법무부, 교육부, 문체부 등 각 정부부처에서 개별법에 따라 소관 사무와 관련된 업무를 수행함
- 외교부 산하의 공공기관인 재외동포재단이 재외동포 교류사업, 재외동포 사회 조사·연구사업, 재외동포 대상 교육·문화·홍보사업 등을 수행 중임⁶⁾
- 정부는 주요 정책 방향으로 다음을 제시하고 있음
 - (정체성 함양 및 역량강화 지원) 한글학교·한글학교 지원, 차세대 동포 장학제도 및 연수·초청 교류사업 등 「민족 정체성 함양 사업」 지속 확대
 - (글로벌 민족 네트워크 활성화) 동포사회 육성·지원을 통해 각지 한인사회활성화, 매년 전 세계 동포를 초청하는 대규모 동포 행사를 통해 동포사회 역량 결집
 - (소외동포 지원) 해외 한인입양동포, 베트남 귀한 한국국적 자녀, CIS 무국적 고려인 등 소외동포 지원 강화 및 증장기 추진기반 마련

5) 국무총리 소속에서 외교부장관 소속으로 변경(개편 2021.9.10.)

6) 재외동포재단 코리아넷 홈페이지

[그림 2-1] 재외동포 관련 업무 추진 체계



구분		업무 내용
주무부처 소관부처	외교부	영사관계 문서의 공증·확인, 여권 및 입국 사증 등
	법무부	재외동포 법적 지위, 국적, 외국인정책, 출입국·국내체류
	교육부	재외국민에 대한 교육지원 업무
	문체부	문화·예술·체육 분야 교류사업
	통일부	통일정책 관련 교육·홍보
	고용부	외국인노동자, 해외취업 지원 및 해외진출기업의 노무 관리
	보훈처 병무청	독립운동 관련인사 초청, 교류사업 병역관리

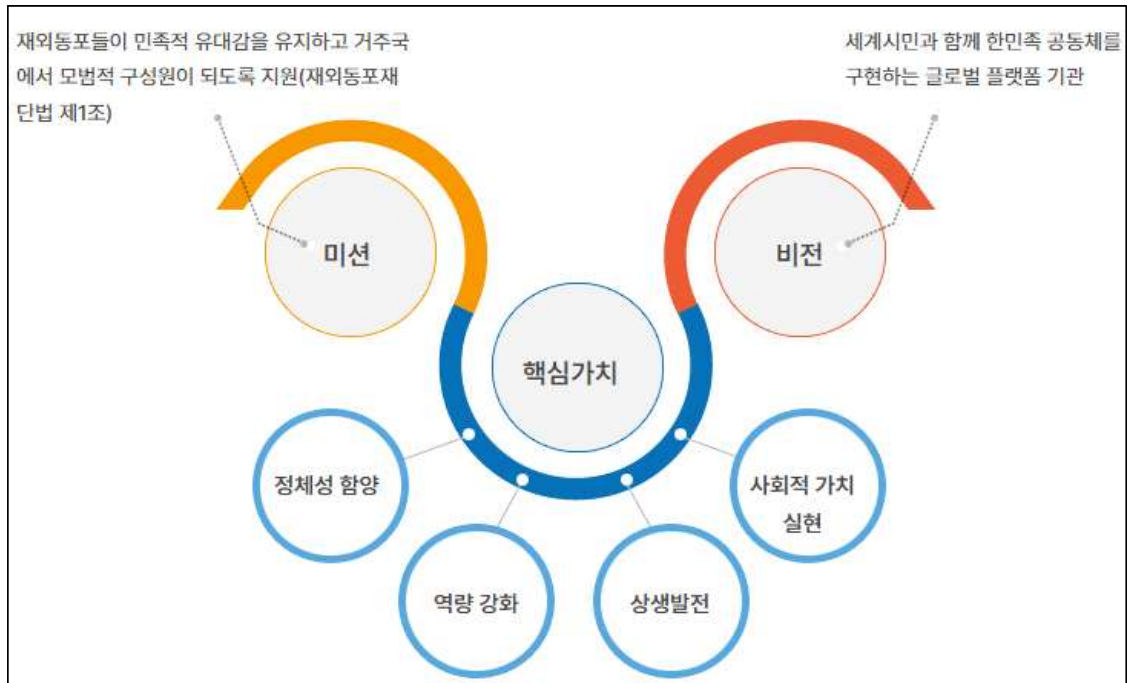
자료: 재외동포재단 코리아넷 홈페이지

3. 재외동포재단 운영 현황

❖ 비전 및 목표

- 재외동포재단은 「재외동포재단법」에 근거하여 1997년 설립됨
- 재외동포들이 민족적 유대감을 유지하면서 거주국 안에서 사회의 모범적 구성원으로 정착할 수 있도록 지원하는 데 목적이 있음
 - 정체성 함양, 역량 강화, 상생발전, 사회적 가치실현의 핵심가치를 토대로 750만 재외동포를 하나로 잇는 글로벌 플랫폼의 비전과 목표 제시함

[그림 2-2] 재외동포재단 미션/비전/전략목표



자료: 재외동포재단 홈페이지

❖ 조직 및 인력구성

- 2018년 기관 본사를 제주특별자치도 서귀포시로 이전하였으며, 서울사무소와 7개 지역 직무파견의 조직망을 갖추
 - 2021년 기준 이사장, 기획이사, 사업이사, 감사, 1실 8부 1센터를 두고 있으며 총 69명이 근무하고 있음
- 재외동포사업의 원활한 수행과 현장 중심의 맞춤형 사업을 추진하기 위하여 총 6개국 7개 지역에 직원 파견을 파견함
 - 중국(2008년), 카자흐스탄(2009년), 미국(2014년), 일본(2015년), 베트남(2019년) 등

[표 2-2] 재외동포재단 조직 및 업무 현황(2021.11.10. 기준)

구분	주요 업무 및 분장	담당인원
감사실	감사업무, 민원업무 총괄, 윤리경영, 대외협력 업무	2
전문위원	재외동포교육문화센터 건립 추진, 대외 홍보 지원	2
기획		
기획실	대외협력 업무 / 예산 및 대국회·대정부 업무 대내외 평가, 법규 관련 업무	6
경영관리부	인사 및 복무업무 / 총무, 계약 및 기록물 관리 업무 회계, 세무 및 결산 관련 업무	11
홍보문화조사부	홍보 및 대언론 지원 / 재외동포사회 조사연구 모국문화 보급사업	5
e-한민족사업부	글로벌코리아네트워크 구축 및 운영사업 내외부 정보시스템 운영 / IT인프라 운영 등 정보화 관련 업무	5
재외동포교육문화센터 건립 추진단	재외동포교육문화센터 건립 / 프로그램 개발 및 운영	2
사업		
차세대사업부	재외동포 차세대리더 육성사업 / 재외동포 장학사업 재외동포 차세대 직업교육	7
교육사업부	한글학교 육성사업 / 중국 및 CIS지역 민족교육 육성사업 재외동포 교사 육성사업	6
동포단체지원부	재외동포단체 활성화 지원사업 / 재외동포사회 숙원사업 지원 / 재외동포사회 지도자 초청사업	6
한상사업부	한상네트워크 활성화사업 / 세계한상대회 개최 국내청년 해외진출 지원	6
인권사업부	다문화 취약동포 지원 사업/ 차세대 입양동포 지원 사업	4
해외직무파견	재외동포 주요 거주국의 대사관 등에 인력 파견 중국(베이징), 미국(뉴욕·LA), 일본(도쿄), 카자흐스탄 (알마티), 호주(시드니), 베트남(호치민) 등	7



자료: 재외동포재단 홈페이지

❖ 주요 사업

- 재외동포재단은 관련 법 및 정부 정책방향에 맞춰 ①교육 ②교류 ③조사연구 ④홍보 등 사업을 수행하고 있음

[표 2-3] 재외동포재단 주요사업 현황

구분	사업 개요	세부프로그램
교육	우리말·역사·문화 교육을 통한 민족 정체성 제고	<ul style="list-style-type: none"> • 한글학교 및 교사 육성 • 민족교육 육성
교류지원	한인네트워크 활성화로 한민족공동체 구현	<ul style="list-style-type: none"> • 동포단체 활성화/숙원사업 지원 • 동포사회 지도자 초청사업
차세대	차세대 우수인재 발굴·육성 및 네트워크 구축	<ul style="list-style-type: none"> • 차세대리더 육성/장학사업 • 재외동포 청소년 교류사업
한상네트워크	한민족 경제인 네트워크, 글로벌 비즈니스 조성	<ul style="list-style-type: none"> • 세계한상대회/경제인포럼 • 한상네트워크 활성화
통합네트워크	온라인 재외동포 통합 네트워크 구축	<ul style="list-style-type: none"> • 글로벌 코리안 네트워크 사업 • 코리안넷 주요 기능
인권지원	소외계층의 동포지원으로 안정적 현지 정착 및 모국과의 유대감	<ul style="list-style-type: none"> • 다문화 취약동포 지원 • 차세대 해외입양동포 지원
교육문화센터	글로벌 한민족 네트워크 거점 구축	<ul style="list-style-type: none"> • 재외동포교육문화센터 사업
홍보·문화	재외동포사업에 대한 인식 향상 및 내외동포 간 문화예술교류 확대	<ul style="list-style-type: none"> • 홍보사업 • 문화사업
조사연구	동포사회 현안 파악 및 재외동포 관련 정책 사업방향 모색	<ul style="list-style-type: none"> • 조사연구활성화/활동지원 • 자료실 운영

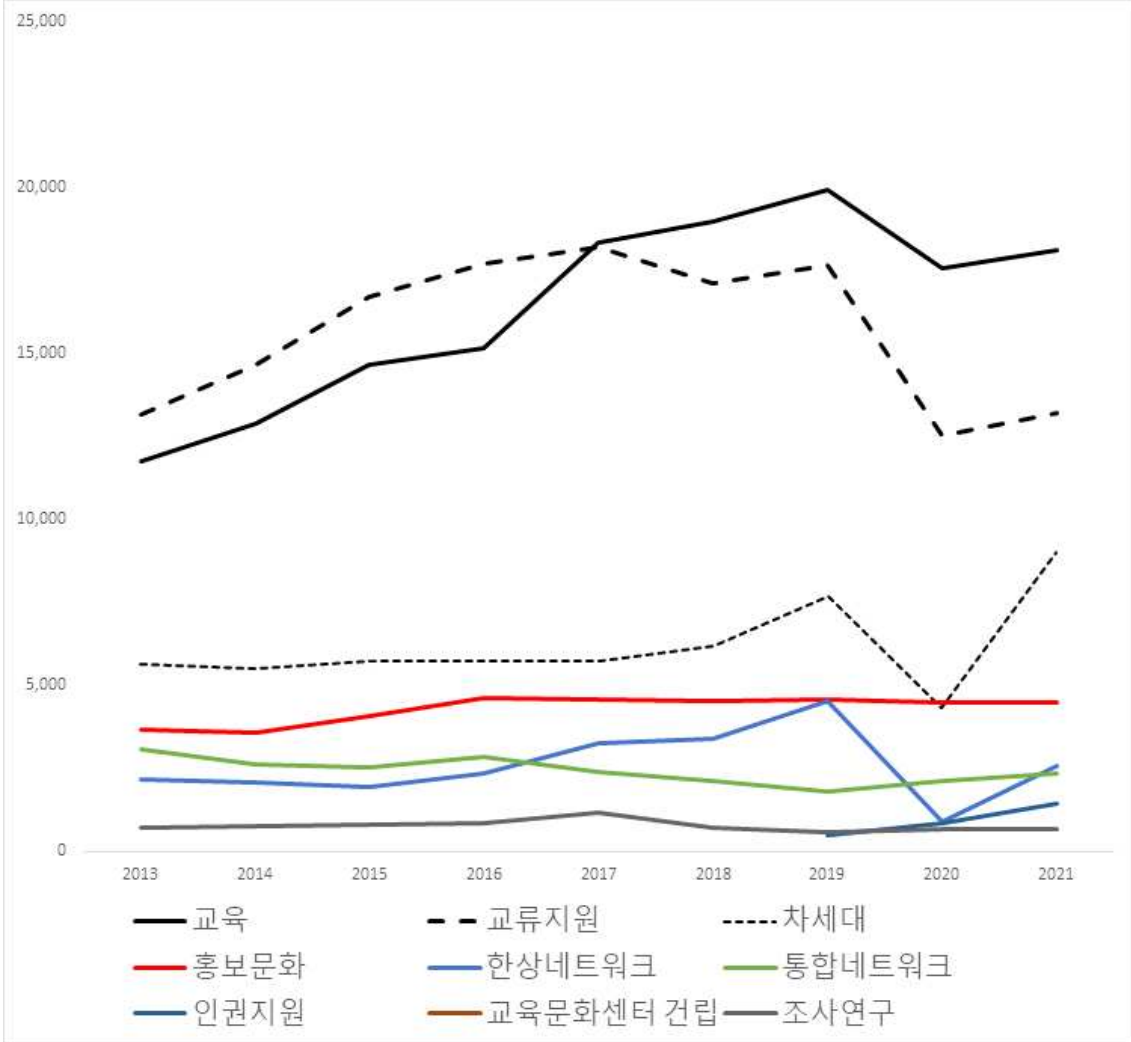
자료: 재외동포재단 홈페이지 내용 정리

- 최근 9년간 재외동포재단 주요 사업 예산 집행 추이를 보면 교육 및 교류지원 분야에 가장 많은 예산이 집행되었음을 확인할 수 있음
 - 코로나 팬데믹 이전까지 교육, 차세대, 한상네트워 사업 예산이 지속해서 증가하는 추세를 보이는 반면 교류지원은 감소세를 보임
 - 2020년 이후 차세대 재외동포 지원사업 예산이 대폭 증가했음
 - 비즈니스 관련 핵심사업인 한상네트워크는 2019년 45억 가량의 예산을 집행했음

[표 2-4] 재외동포재단 주요사업 예산 집행 추이

(단위 : 백만원)

구분	2013	2014	2015	2016	2017	2018	2019	2020	2021
교육	11,733	12,908	14,653	15,174	18,316	18,984	19,924	17,569	18,110
교류지원	13,138	14,635	16,707	17,701	18,176	17,089	17,640	12,523	13,227
차세대	5,659	5,524	5,717	5,738	5,719	6,202	7,706	4,308	9,023
홍보·문화	3,662	3,584	4,089	4,644	4,589	4,528	4,560	4,496	4,510
한상네트워크	2,152	2,082	1,943	2,340	3,256	3,388	4,536	882	2,593
통합네트워크	3,080	2,650	2,548	2,839	2,399	2,130	1,795	2,114	2,355
인권지원							487	858	1,437
교육문화센터									1,270
조사연구	713	765	833	862	1,161	739	605	677	663
집행총액	40,137	42,148	46,490	49,298	53,616	53,060	57,253	43,427	53,188



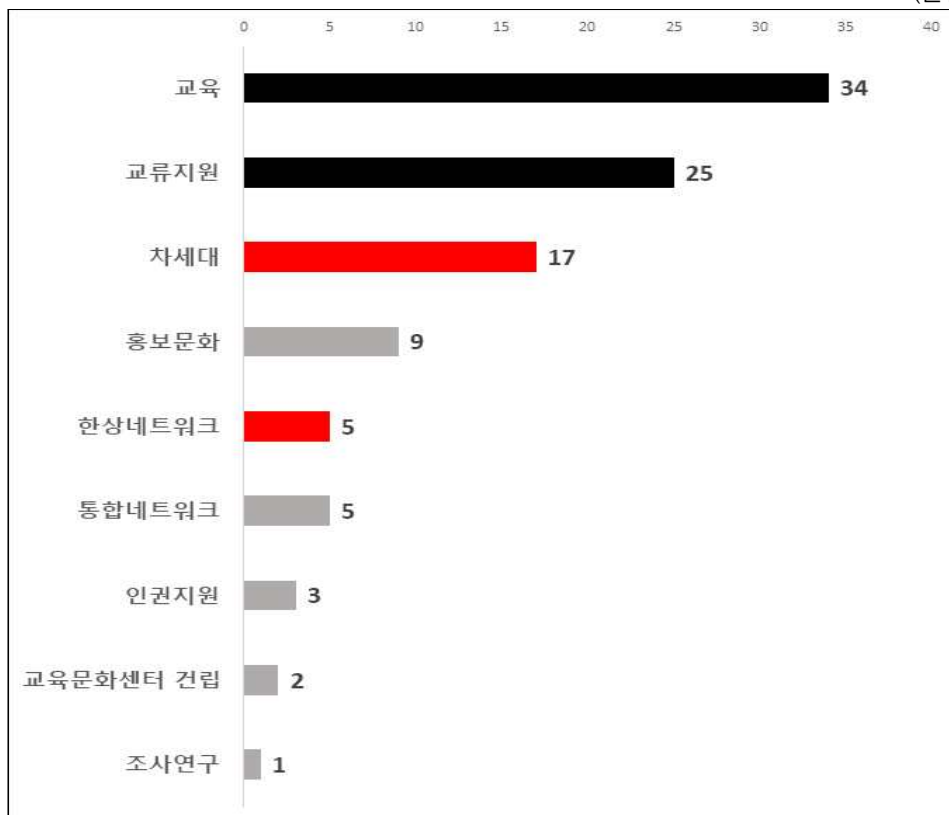
자료: 재외동포재단 연차보고서 자료 정리

재외동포청 인천 유치의 사회·경제적 효과 분석

- 2021년 기준 재외동포재단 주요 사업의 집행예산 가운데 교육사업이 34%, 교류지원이 25%를 차지함
- 한편, 점차 중요시되고 있는 차세대 재외동포 사업 예산이 3번째로 큰 비중을 보임
 - 차세대 재외동포 우수 인재 발굴 및 육성, 그리고 네트워크 구축을 주요 내용으로 하는 차세대 지원사업 예산은 90억원으로 전체의 17% 를 차지
 - 세부사업은 차세대리더 육성, 장학사업, 청소년교류 등임
- 거의 유일한 비즈니스사업이라 할 수 있는 한상네트워크 지원사업은 약 25억9천만원을 집행, 전체의 5% 비중을 보임

[그림 2-3] 재외동포재단 2021년 주요사업 집행예산 비중

(단위:%)



자료: 재외동포재단 연차보고서 자료 정리

제3장 재외동포청 인천 유치의 기대효과

1. 재외동포청의 역할 및 기능

❖ 글로벌 한인 네트워크의 허브

- 2023년 신설되는 재외동포청은 모국인 한국과 거주국을 연결하는 재외한인 글로벌네트워크의 허브로서 위상을 지님
 - 1990년대 이후 정보통신 기술과 교통의 발달은 국경을 넘어서는 사람과 정보, 그리고 자본 이동의 활성화를 가져옴
 - 한 국가에서 다른 국가로의 일회적이고 되돌릴 수 없는 과정으로 여겨졌던 국제이주에 대한 전통적 인식이 바뀌게 됨. 즉, 해외이주자는 모국과 거주국에 동시에 소속되고 쌍방향 이동이 가능해짐
 - 결국 세계화 과정에서 재외동포는 거주국과 모국을 연결하는 네트워크의 결절점이자 모국의 발전에 기여할 수 있는 중요 인적자산으로 주목을 받게 됨
 - 앞서 살펴본 바와 같이, 한국 역시 1990년대 중반 이후 본격적으로 재외동포 지원을 위한 법제 및 제도를 수립하기 시작함

❖ 정보·자원의 접근 및 협력의 기제

- 730만 글로벌 재외한인을 연결하는 네트워크의 중심지로서 재외동포청이 자리잡을 경우, 정보·자원 접근 및 협력의 기제를 제공할 수 있음
- 향상된 재외한인 네트워크는 해외 동포와 관련 단체를 서로 연결하는데 도움이 될 수 있으며, 이를 통해 보다 강력한 관계를 구축하고 협업 및 상호 지원의 기회를 창출할 것임

- 이는 재외한인 간의 정보와 자원, 지원 서비스에 대한 접근성 향상을 가져올 수 있으며 상호간 네트워킹 및 협업을 증진하는데 기여할 것임
- 결국 재외동포청을 통한 재외한인의 정보·자원의 접근 및 협력 향상은 비즈니스 기회의 향상을 가져올 것으로 기대됨. 즉 재외동포청을 통한 정보·자원의 접근 및 협력 기제를 활용하여 재외한인과 모국 기업은 상호 필요로 하는 비즈니스 및 투자 정보를 공유하고 기회를 파악하는데 필요한 연결고리를 확보할 수 있을 것임

❖ 초국가적 정체성 통합·교류의 장

- 재외동포청의 주요 기능은 재외한인의 복지 지원, 권익 증진, 한국과의 유대 강화 등으로, 해외 거주 한인들이 자신의 정체성과 문화를 유지할 수 있도록 교육, 사회교류, 법률지원, 문화프로그램 등 다양한 서비스를 제공하는 것임
- 앞에서 확인한 바와 같이 재외동포재단 주요 사업은 주로 재외한인의 민족정체성 제고를 위한 교육과 교류에 집중되어 있음
- 국가·지역별로 상이한 재외동포 이주 역사와 정체성, 그리고 강한 초국적 정체성을 갖는 차세대 동포의 증가는 재외한인의 교류와 통합에 기여할 수 있는 재외동포청의 역할을 요구하고 있음
- 재외동포청은 교육·교류 기능은 재외한인의 통합뿐만 아니라 상이한 정체성을 갖는 재외한인과 시민 간의 접촉과 교류를 활성화시키게 될 것이며, 이는 지구촌 시대에 요구되어지는 문화적 다양성 및 포용적이고 관용적인 지역사회 구성에 기여할 수 있음

2. 재외동포청 소재지로서 인천의 여건 및 자산

- 재외동포청 소재지로서 인천의 여건 및 자산을 ▲역사·문화 ▲사회·경제 ▲외국인·글로벌로 분류하여 다음과 같이 정리할 수 있음⁷⁾

[표 3-1] 인천의 디아스포라 관련 주요 지역자산 현황

분류 항목	중분류	내용
역사 문화	전시·교육·연구 기관 및 시설	한국이민사박물관
		인천뮤지엄파크
	행사교육 프로그램	인하대 및 부설연구소
		디아스포라영화제
사회 경제	해외동포 커뮤니티	인하대 국제관계연구소(이주 및 재외동포센터)
		사할린동포복지회관
		남동사할린센터
		고려인 함박마을
	해외동포 행사	송도아메리칸타운, 기타구상
		2018 세계한상대회 2022 세계한인회장대회
외국인 글로벌	외국인 커뮤니티	인천차이나타운
		부평미안마인커뮤니티
	교육 및 지원시설	인천글로벌캠퍼스
		국제·외국인학교
		IFEZ 글로벌센터
	외국인종합지원센터	

❖ 역사성 및 문화·사회 자산

- 재외동포청 소재지로서 인천이 갖는 가장 큰 강점 요인은 한인 이주의 출발지라는 역사성이며 이에 기초한 여러 문화 인프라 등 유무형의 자산을 갖추고 있다는 점임
- 이외에도 귀환 재외동포의 집거지와 커뮤니티가 구성되어 있는 등 중요 사회자산이 갖춰져 있음
- 디아스포라를 테마로 한 영화제 등 문예 축제가 인천에서 열리고 있음

7) 관련 보다 자세한 내용은 김수한·전유정(2022:15-35)참고

❖ 관문도시 위상·인프라

- 한국의 관문도시로서 해외와 수도권을 비롯한 국내 각지를 연결할 수 있는 교통·물류 인프라를 갖추고 있음
- 이는 재외동포청의 접근성과 편리성, 정책 지원의 효율성에 크게 기여할 수 있는 강점 요인임

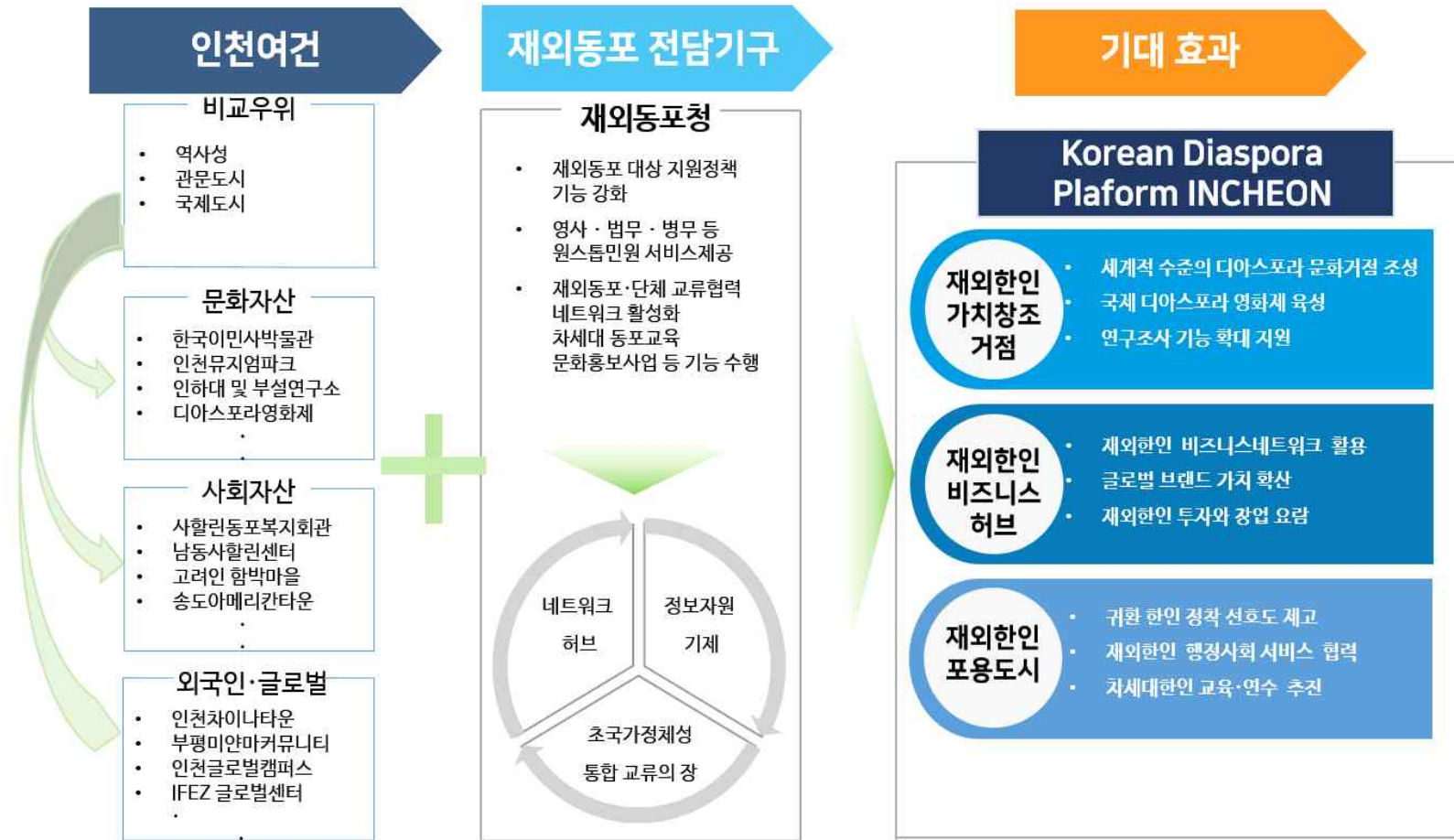
❖ 외국인·글로벌 친화 여건

- 외국인 집거지 및 IFEZ 등 외국인·글로벌 친화 여건이 우수함
- 이는 재외동포청이 글로벌 한인 네트워크 허브이자 정보·자원 협력의 기제로서 역할을 하는데 크게 기여할 수 있음

3. 인천 지역자산 + 재외동포청을 통한 기대 효과

- 재외동포청은 ▲글로벌 한인 네트워크의 허브 ▲정보·자원의 접근 및 협력의 기제 ▲초국가적 정체성 통합·교류의 장으로 역할을 할 수 있음
- 인천은 재외동포청의 이 같은 역할과 기능을 강화하고 확대하는데 적합한 지역자산 및 강점을 갖추고 있음
- 인천의 디아스포라 장소성 및 지역자산과 재외동포청의 지향이 맞물렸을 때, 기대되는 미래 발전상으로 ‘재외한인 플랫폼도시(Korean Diaspora Platform City)’를 제시할 수 있음
 - 지구촌 곳곳에 진출해 있는 한인을 매개로 하여 모국인 한국과 거주국인 해외국가를 연결하여 △재외한인 가치 창조의 거점이자 △재외한인 비즈니스 허브 △재외한인 포용도시 역할을 수행하는 도시를 의미함

[그림 3-1] 재외동포청 인천 유치에 따른 기대효과



❖ 재외한인 가치 창조 거점의 조성

- 재외동포청이 인천에 자리할 경우, 최초 이민 출발지라는 역사성 및 관련 사회문화 자산을 활용하여 재외한인 가치창조의 거점을 조성할 수 있음
- 재외동포청과 인천은 재외한인의 역할과 의미를 되새기고 새로운 미래 가치를 창출, 이를 대내외에 확산시키는 역할을 수행할 수 있음
 - 구체적으로 2027년 설립 예정인 인천뮤지엄파크를 근간으로 하여, 한인이 민사박물관·인하대 등을 활용한 세계적 수준의 디아스포라 문화거점 조성을 기대할 수 있음
 - 또한 2023년 제11회를 맞은 아시아 유일의 디아스포라영화제를 이산의 역사와 문화적 가치를 담아낼 수 있는 국제적 문화예술 종합축제로 발전시킬 수 있음
 - 인하대 국제관계연구소 등 지역에 갖추어져 있는 연구기반을 활용, 재외동포청 연구조사 기능을 보다 확대 발전시킬 수 있음. 나아가 재외한인 연구와 교육을 위한 디아스포라 전문대학원 등을 구상할 수 있음

❖ 재외한인 비즈니스 허브 역할 수행

- 국제도시로서 인천이 갖는 비교우위와 재외동포청의 네트워크 기능이 결합할 경우 재외한인 비즈니스 허브 조성을 기대할 수 있음
- 재외동포청의 유치를 통해 인천이 재외한인 비즈니스 허브로 거듭날 경우, 인천은 재외한인의 경제활동을 돕는 한편 재외동포 비즈니스 네트워크를 활용한 선순환적 지역 경제발전 구조의 확립을 기대할 수 있음
 - 구체적으로 재외한인 네트워크를 통해 IFEZ 등 인천의 경제·산업 정보를 공유하는 등 지역의 글로벌 비즈니스 잠재력을 홍보할 수 있음
 - 인천창조경제혁신센터 및 스타트업파크 등을 통해 재외한인 기업인들의 투자와 창업의 요람으로서 기여할 수 있음

- 재외동포청을 통한 해외 재외한인 기업인 정보 등을 보다 정확히 획득하고 이를 활용한 효과적인 해외비즈마케팅을 진행할 수 있음

❖ 재외한인 포용도시로 자리매김

- 인천은 지구촌 한인의 행정·사회 서비스 종합기관인 재외동포청 유치를 통해 귀환 한인이 선호하는 정착지이자 그들의 가족이 정체성을 회복하고 삶을 영위할 수 있는 요람으로서의 역할을 수행할 수 있음
 - 인천은 고려인 함박마을, 사할린동포복지회관, 송도아메리카타운 등 귀환 한인커뮤니티 지원 정책 경험을 갖추고 있음
 - 이를 바탕으로, 재외동포청과 협력하여 재외한인들이 낯선 한국에서 보다 편리하게 행정 사회 서비스를 향유할 수 있도록 관련 제도 및 기제의 고도화를 도울 수 있음
 - 아울러 인하대 및 글로벌캠퍼스, 그리고 인천 소재 외국인·국제학교 등과 연계하여 재외동포 차세대 집단의 정체성 회복 증진을 위한 다양한 교육·연수 기회를 제공함으로써, 재외한인들이 선호하고 매력을 느끼는 도시로서 자리매김 할 수 있음

제4장 재외동포청 유치의 지역경제 파급효과 정량분석

1. 분석의 범위 및 방법

❖ 분석 범위

- 본 장에서는 재외동포청 유치의 다양한 기대효과 가운데 현 재외동포재단의 사업 내역을 기반으로 화폐가치로 추정이 비교적 용이한 정량적 효과를 중심으로 분석을 수행함
 - 공공사업 투자에 따른 지역 경제 파급효과
 - MICE 행사 개최에 따른 방문객 증대 및 연계 산업 파급효과

❖ 분석 방법

- 분석방법은 산업연관분석(inter-industry analysis, 또는 input-output analysis)에 의한 지역산업 파급효과를 분석함
 - 산업연관분석은 산업간의 상호 연관관계를 정량적으로 파악할 수 있는 분석방법으로서 부문별 최종수요의 변동이 각 부문 생산활동에 미치는 영향을 분석하는데 유용함⁸⁾
 - 한국은행에서 발표하는 가장 최근의 지역표인 2015년 지역산업연관표⁹⁾를 활용하면 지역 내 파급효과를 구분해 낼 수 있음
- 따라서 인천에 재외동포청을 유치할 경우 관련 ▲공공사업 투자의 규모, ▲MICE 행사 개최에 따른 방문객 소비지출 규모를 최종수요의 변동으로 가정하고, 이에 따른 지역 내 연계 산업에 대한 파급효과를 분석함

8) 한국은행(2014). 『산업연관분석해설』.

9) 한국은행 경제통계시스템(<https://ecos.bok.or.kr>).

❖ 분석을 위한 전제

- 재외동포청은 현 재외동포재단의 사업 영역과 함께 부처별로 흩어져 있는 재외동포 관련 각종 행정 서비스를 통합하는 조직으로서 약 150~200명, 연간 1천억원 예산 규모로 계획하고 있는 것으로 알려짐¹⁰⁾
 - 재외동포재단의 `21년 감사보고서 기준 사업비는 533억원이며, 본 장의 분석에서는 향후 출범하는 재외동포청 사업비가 `21년 재단 사업비 대비 1.87배 증가한 1천억원 규모로 가정하고 분석함
- 재외동포재단의 `21년 사업내역은 다음과 같으며, 사업의 특성상 해외 단체에 대한 직접 지원과 함께, 다양한 지역에서 개최되는 각종 교류 및 교육 행사 등이 포함되어 있음
 - 재단 감사보고서에 따르면 `21년 해외경상이전비용이 252억원이며, 이는 지역경제에 대한 파급효과와는 무관한 것으로 볼 수 있음
 - 따라서 이와 동일한 규모의 해외경상이전비용은 지역산업파급효과 분석을 위한 공공사업 투자 규모에서 제외하고 분석함

[표 4-1] 재외동포재단 사업내역 및 사업비(`21년)

사업 구분	사업비 (백만원)
교육사업	16,343.8
교류지원	11,821.2
조사연구	719.6
차세대사업	5,582.8
한상네트워크	2,521.1
홍보문화	4,490.7
통합네트워크	1,695.5
인권지원	1,327.3
교육문화센터 건립	1,270.0
일반관리비	7,577.0
합 계	53,349.0

자료: 재외동포재단 감사보고서

10) 중앙일보(2023.3.14.), '재외동포청 예산 얼마길래...'.
(<https://www.joongang.co.kr/article/25145220#home>)

2. 분석내용 및 결과

1) 공공사업 투자에 따른 지역 경제 파급효과

- 재외동포청은 현 재외동포재단의 사업 영역을 기반으로 공공사업을 확대해 나갈 것으로 판단되므로, 산업연관분석 수행을 위해 재단의 사업내용을 토대로 공공투자가 주로 발생할 것으로 예상되는 산업을 매칭함
 - 산업 매칭은 공공기관 알리오¹¹⁾에 공개된 재단 경영공시자료 및 각 년도 연차보고서의 사업내용 설명 자료를 참고하였으며, 각 사업에 대한 상세자료를 구득하지 못하였으므로 실제 연계 산업과 다소 차이가 발생할 수 있음
 - 매칭 산업별 사업비 비중을 산업연관분석의 적용을 위한 산업별 가중치로 활용함

[표 4-2] 재외동포재단 사업의 연계 산업 매칭 결과

산업명	산업별 매칭 사업비 (백만원)	가중치
정보서비스업	4,217	0.079
영상·오디오물 제작 배급업	4,491	0.084
연구개발업	2,047	0.038
공공행정, 국방 및 사회보장업	7,577	0.142
교육서비스업	23,197	0.435
문화 및 여행 관련 서비스업	11,821	0.222
합 계	53,349	1.000

자료: 재외동포재단 감사보고서 및 연차보고서를 참조한 연구진 분석 결과임

주: 공개된 사업설명 자료를 토대로 각 사업별 주요 매칭 산업을 연계한 것으로 실제 연계 산업과 다소 차이가 발생할 수 있음

- 한국은행에서 발표한 2015년 지역산업연관표를 활용해 재외동포재단 사업 연계 산업에 대해 가중평균한 유발계수를 산출하면 다음 표와 같음
 - 재외동포재단 사업의 1억원 공공투자는 인천 지역내 생산유발효과 1.18억원, 부가가치유발효과 0.72억원, 취업유발효과 1.3명의 파급효과가 있는 것으로 해석할 수 있음

11) 공공기관 알리오(www.alio.go.kr)

[표 4-3] 재외동포재단 사업 연계 산업의 유발계수

구분	전지역	지역내(인천)	타지역(인천외)
생산유발효과 (원/원)	1.62	1.18	0.44
부가가치유발효과 (원/원)	0.91	0.72	0.19
취업유발효과 (명/십억원)	16.38	13.21	3.17

자료: 연구진 분석 결과

- 최종적으로 재외동포청이 수행하는 공공사업 투자의 파급효과를 추정하기 위해 연간 1천억원 규모로 가정한 재외동포청 예산에서 현 수준의 해외경상 이전비용을 제외한 748억원을 연계 산업 최종수요의 변동 규모로 보고 이를 적용함
 - 재외동포청 공공사업 투자의 지역내 파급효과는 연간 생산유발효과 884억원, 부가가치유발효과 539억원, 취업유발효과 988명으로 나타남

[표 4-4] 재외동포청 공공사업 투자에 따른 경제적 파급효과

구분	전지역	지역내 (인천)	타지역 (인천외)
생산유발효과 (백만원)	121,172	88,426	32,745
부가가치유발효과 (백만원)	67,779	53,912	13,866
취업유발효과 (명)	1,225	988	237

자료: 한국은행 산업연관표 지역표(2015)를 활용한 연구진 분석 결과

2) MICE 행사 개최에 따른 연계 산업 파급효과

- 재외동포청은 732만 재외동포를 모국과 연결하는 총괄 기구로서 그 역할이 커진 만큼 국제교류를 위한 MICE 행사, 초청 교육 및 연수 등이 증가할 것으로 예상되며, 이로 인한 방문객 증가 및 지역 내 소비지출 증대가 기대됨
 - 현 재외동포재단에서도 세계한인회장대회 및 세계한인의날, 세계한인차세대대회, 세계한인정치인포럼, 세계한상대회 등의 MICE 행사를 매년 개최하고 있음

재외동포청 인천 유치의 사회·경제적 효과 분석

- 재외동포청 설립으로 국제 교류 행사가 증가 및 확대될 것으로 예상되나, 구체적인 계획 수립 전이므로 최근 3년간 개최된 기존 주요 행사의 방문객 규모만을 감안하여 분석함
 - 교육 및 연수, 전문가 간담회 등은 제외하고 국제 MICE 행사에 국한하여 분석함
 - 디아스포라 영화제도 국제적인 수준의 행사로 발전할 경우 해외 방문객 증가 등 경제적 효과가 클 것으로 기대되나, 관련 계획 없이 확대 규모를 예상하기 어려워 분석에서는 제외함
 - 각 행사별로 타 지역 개최도 가능하나, 인천 지역 내 개최를 전제로 분석함
- 재외동포재단이 개최한 주요 MICE 행사의 최근 3년간 평균 방문객 수는 3,071명이며, 해외 방문객은 594명으로 19.3%임
- 코로나19로 인해 '20년은 거의 대부분의 행사가 개최되지 못했으며, '21년 방문객 수도 대규모 행사의 경우 코로나19 이전인 '19년 수준을 회복하지는 못하고 있음
 - 향후 코로나19 영향이 줄고 국제교류가 확대됨에 따라 방문객 수는 더욱 증가할 것으로 예상되며, 이 경우 본 고의 분석 결과에 비해 경제적 효과는 더욱 커질 수 있음

[표 4-5] 재외동포재단 주요 MICE 행사 방문객 수

행사명	평균 방문객 수			연도별 방문객 수			해외 비율
	합계	국내	해외	'19년	'20년	'21년	
세계한인회장대회	405	96	309	496	코로나19 관련 미개최	313	76.4
세계한인차세대대회	109	12	97	106		112	88.7
세계한인정치인포럼	62	-	62	59		65	100.0
세계한상대회	3,071	2,477	594	4,482		1,659	19.3
합계	3,646	2,584	1,062	5,143		2,149	-

자료: 재외동포재단 각 년도 연차보고서

주: 1. '20년은 코로나19로 인해 대부분의 행사가 개최되지 않았거나, 일부 행사의 경우 온오프라인을 병행하여 축소된 행사 개최로 평균 방문객수 산정에서 제외함.

2. 해외방문객 비율은 연차보고서에서 국내, 해외방문객 수가 구분된 가장 최근 자료를 기준으로 적용함.

- MICE 행사 방문객의 소비지출 규모를 추정하기 위해 한국관광공사(2021)¹²⁾에서 조사한 MICE 참가자의 1인당 소비액 자료를 사용함
 - 동 조사에서 MICE 참가자는 내국인의 경우 1인당 686,494원, 외국인의 경우 1인당 4,802,154원을 소비하는 것으로 조사됨
- 따라서 이를 적용하면 재외동포재단 주요 MICE 행사 방문객의 연간 소비지출 규모는 6,874백만원으로 나타남
 - MICE 행사 방문객의 소비지출은 산업연관표에서 ‘문화 및 여행 관련 서비스업’에 해당하는 것으로 보고 유발계수를 산출하면 다음 표와 같음
 - 1억원의 소비지출은 인천 지역내 생산유발효과 1.22억원, 부가가치유발효과 0.69억원, 취업유발효과 1.7명의 파급효과가 있는 것으로 해석할 수 있음

[표 4-6] 문화 및 여행 관련 서비스업의 유발계수

구분	전지역	지역내 (인천)	타지역 (인천외)
생산유발효과 (원/원)	1.69	1.22	0.47
부가가치유발효과 (원/원)	0.90	0.69	0.20
취업유발효과 (명/십억원)	21.32	17.58	3.74

자료: 한국은행 산업연관표 지역표(2015)를 활용한 연구진 분석 결과

- 정리하면, 재외동포청이 개최하는 MICE 행사 방문객 소비지출에 따른 파급효과를 현 재외동포재단의 최근 3년간 성과를 기반으로 추정함
 - 재외동포청 MICE 행사 방문객 소비지출의 지역내 파급효과는 연간 생산유발효과 84억원, 부가가치유발효과 48억원, 취업유발효과 121명으로 나타남

[표 4-7] 재외동포청 MICE 행사 개최에 따른 경제적 파급효과

구분	전지역	지역내 (인천)	타지역 (인천외)
생산유발효과 (백만원)	11,630	8,373	3,258
부가가치유발효과 (백만원)	6,158	4,772	1,386
취업유발효과 (명)	147	121	26

자료: 연구진 분석 결과

12) 한국관광공사(2021), 2021 MICE 참가자조사.

3. 소결

- 재외동포청 유치는 유무형의 다양한 경제·사회적 기대효과가 예상되나, 연구방법 및 자료의 한계가 있음
- 이에 재외동포청 ▲공공사업 투자 및 ▲MICE 행사 개최에 따른 지역경제 파급효과에 국한하여 산업연관분석을 통한 정량적 효과를 추산함
- 분석결과 재외동포청 유치의 지역경제 파급효과는 연간 ▶생산유발효과 968억원 ▶부가가치유발효과 587억원 ▶취업유발효과 1,109명으로 나타남
 - 이는 현 재외동포재단의 사업내용과 MICE 행사 실적 등에 기초하여 개략 추정된 수치로서 실제 규모와는 오차가 있을 수 있음

[표 4-8] 재외동포청 유치의 지역경제 파급효과

구분	전지역	지역내(인천)	타지역(인천외)
생산유발효과 (백만원)	132,802	96,799	36,003
부가가치유발효과 (백만원)	73,937	58,684	15,252
취업유발효과 (명)	1,372	1,109	263

자료: 한국은행 산업연관표 지역표(2015)를 활용한 연구진 분석 결과

- 재외동포청을 인천에 유치할 경우, 예상되는 생산유발효과 1,328억원 가운데 약 72.8%, 부가가치유발효과의 약 79.3%, 취업유발효과의 80.8%를 인천 지역에서 거둘수 있을 것으로 추산됨
- 한편 재외동포청 유치의 지역경제 파급효과 가운데, 공공사업투자에 따른 유발효과가 전체의 90%를 점하고 있음
 - 역내 생산유발효과 비중: 공공사업투자 91% : MICE 8.6%
 - 역내 부가가치유발효과 비중: 공공사업투자 91.8% : MICE 8.1%
 - 역내 취업유발효과 비중: 공공사업투자 89% : MICE 9.9%

- 제시한 경제적 효과 외에도 디아스포라 거점으로서 인천시 글로벌 브랜드 가치 제고, 디아스포라 문화 자산 활용도 및 가치 증대 효과는 비시장가치(non-market value)에 대한 추가적인 연구를 통해 추정해 볼 수 있을 것임
- 해외 한인 비즈니스 투자 유치 및 확대 효과는 '21년 세계한상대회의 비즈니스 상담 실적 만해도 229백만 달러¹³⁾에 달하는 것을 감안하면, 국내에서 외국인 투자가 가장 활발한 인천경제자유구역과 연계하여 상당한 성과를 보일 것으로 기대됨

13) 재외동포재단(2021), 2021 재외동포재단 연차보고서.

제5장 종합

❖ ‘재외동포청’의 역할 및 기능

- 재외동포청의 다음을 역할 및 기능을 발휘할 것으로 기대됨
 - 글로벌 한인네트워크의 허브
 - 정보·자원의 접근 및 협력의 기제
 - 초국가적 정체성 통합·교류의 장

❖ ‘재외동포청’ 인천 유치의 기대효과 및 미래발전

- 재외한인 앵커기관인 재외동포청 유치를 통해 글로벌도시 도약을 위한 토대 및 연계망 마련을 기대할 수 있음
- 즉, 인천의 다아스포라 장소성·지역자산 + 재외동포청을 통해, 인천의 미래발전상으로 재외한인 플랫폼도시(Korean Diaspora Platform City)를 제시함
 - ① 재외한인 가치 창조 거점의 조성
 - 최초 이민 출발지라는 역사성 및 관련 사회문화 자산을 활용하여 재외한인 가치창조의 거점 조성
 - 재외동포청과 인천은 재외한인의 역할과 의미를 되새기고 새로운 미래 가치를 창출, 이를 대내외에 확산시키는 역할 수행
 - ② 재외한인 비즈니스 허브 역할 수행
 - 국제도시로서 인천이 갖는 비교우위와 재외동포청의 네트워크 기능이 결합할 경우 재외한인 비즈니스 허브 조성 기대

- 재외동포청의 유치를 통해 인천이 재외한인 비즈니스 허브로 거듭날 경우, 인천은 재외한인의 경제활동을 돕는 한편 재외동포 비즈니스 네트워크를 활용한 선순환적 지역 경제발전 구조의 확립 기대

- ③ 재외한인 포용도시로 자리매김

- 인천은 지구촌 한인의 행정·사회 서비스 종합기관인 재외동포청 유치를 통해 귀환 한인이 선호하는 정착지이자 그들의 가족이 정체성을 회복하고 삶을 영위할 수 있는 요람으로서의 역할 수행
- 재외동포 차세대 집단의 정체성 회복 증진을 위한 다양한 교육·연수 기회를 제공함으로써, 재외한인들이 선호하고 매력을 느끼는 도시로서 자리매김

❖ 재외동포청 유치의 지역경제 파급효과 정량분석

- 재외동포청 유치는 유무형의 다양한 경제·사회적 기대효과가 예상되나, 연구방법 및 자료의 한계가 있음. 현 재외동포재단의 사업 내역을 기반으로 화폐가치로 추정이 비교적 용이한 정량적 효과를 중심으로 분석을 수행
- 이에 재외동포청 ▲공공사업 투자 및 ▲MICE 행사 개최에 따른 지역경제 파급효과에 국한하여 산업연관분석을 통한 정량적 효과를 추산
- 분석결과 재외동포청 유치의 지역경제 파급효과는 연간 ▶생산유발효과 968억원 ▶부가가치유발효과 587억원 ▶취업유발효과 1,109명임
- 제시한 경제적 효과 외에도 디아스포라 거점으로서 인천시 글로벌 브랜드 가치 제고, 디아스포라 문화 자산 활용도 및 가치 증대 효과는 비시장가치(non-market value)에 대한 추가적인 연구를 통해 추정해 볼 수 있을 것임
- 해외 한인 비즈니스 투자 유치 및 확대 효과는 2021년 세계한상대회의 비즈니스 상담 실적 만해도 229백만 달러¹⁴⁾에 달하는 것을 감안하면,

14) 재외동포재단(2021), 2021 재외동포재단 연차보고서.

재외동포청 인천 유치의 사회·경제적 효과 분석

국내에서 외국인 투자가 가장 활발한 인천경제자유구역과 연계하여 상당한 성과를 보일 것으로 기대됨

주제어 ▶ 재외동포청, 인천, 미래발전상, 지역경제, 파급효과

참고문헌

■ 단행본/연구보고서

- 김수한·전유정. (2021). 재외동포청의 인천 유치 적합성 분석. 인천연구원.
 한국은행. (2015). 산업연관표 지역표.
 한국은행. (2014). 산업연관분석해설.

■ 행정자료

- 재외동포재단 각년도 감사보고서

■ 보도자료/신문기사

- 중앙일보.(2023.3.14.), ‘재외동포청 예산 얼마길래...’. <https://www.joongang.co.kr/article/25145220#home>(검색일: 2023년 03월 11일)

■ 전자문서자료/홈페이지

- 공공기관 알리오. www.alio.go.kr(검색일: 2023년 03월 11일)
 국가법령정보센터. 법령. <https://www.law.go.kr/>(검색일: 2022년 11월 23일)
 외교부. <https://www.mofa.go.kr/www/main.do>(검색일: 2022년 11월 22일)
 재외동포재단. (2021). 재외동포재단 연차보고서. https://vod.korean.net/studykorean/_download/2021AnnualReport.pdf(검색일: 2023년 03월 11일)
 재외동포재단 코리아넷. 재외동포정책. https://www.korean.net/portal/support/pg_ust_policy.do(검색일: 2022년 11월 22일)
 한국은행 경제통계시스템. <https://ecos.bok.or.kr/>(검색일: 2023년 03월 11일)
 ChatGPT. <https://chat.openai.com/chat>(검색일: 2023년 03월 11일)